

RAPPORT PÉRIODIQUE
3
30 septembre 2007

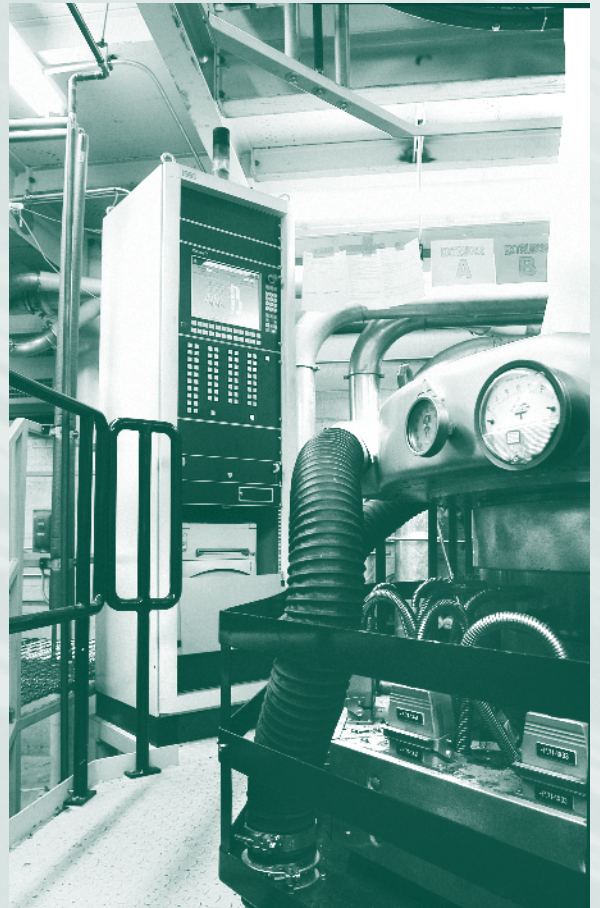
IMAFLEX
À la recherche de l'excellence



DANS TOUTES LES ENTREPRISES PROSPÈRES, LA CLÉ
DU SUCCÈS RÉSIDE DANS LA MAÎTRISE DE TROIS
PRINCIPES DE GESTION :

- > L'ENGAGEMENT ENVERS LE CLIENT
- > UNE VISION CLAIRE DES OBJECTIFS
- > DES ACTIONS PRISES AU MOMENT PROPICE

NOTRE ÉQUIPE DE DIRECTION CONNAÎT, COMPREND ET
VIT EN ACCORD AVEC CES PRINCIPES ESSENTIELS EN
AFFAIRES.



BILANS CONSOLIDÉS

(\$ milliers)	30 septembre 2007 (non vérifié)	31 décembre 2006 (vérifié)	30 septembre 2006 (non vérifié)
Actif			
Actif à court terme :			
Encaisse	692 \$	– \$	– \$
Débiteurs	9 115	8 876	9 524
Stocks	6 384	6 112	8 782
Impôts futurs	–	123	–
Impôts sur les bénéfices à recevoir	–	66	64
Charges payées d'avance	137	39	154
	16 328	15 216	18 524
Dépôts sur immobilisations	–	–	1 218
Immobilisations	23 715	25 056	23 746
	40 043 \$	40 272 \$	43 488
Passif et capitaux propres			
Passif à court terme :			
Dette bancaire	– \$	496 \$	416
Créditeurs et charges à payer	5 763	4 606	8 321
Impôts exigibles	275	–	–
Tranche de la dette à long terme échéant à moins d'un an	3 524	3 582	3 243
Tranche des obligations aux termes d'un contrat de location-acquisition échéant à moins d'un an	90	85	84
	9 652	8 769	12 064
Obligations aux termes d'un contrat de location-acquisition	166	242	263
Dette à long terme	10 848	11 695	10 529
Impôts futurs	1 324	1 380	1 660
Part des actionnaires sans contrôle	–	–	29
Capitaux propres :			
Capital-actions	7 329	7 329	7 367
Surplus d'apport	323	323	285
Bénéfices non répartis	10 401	10 534	11 291
	18 053	18 186	18 943
	40 043 \$	40 272 \$	43 488

Se reporter aux notes afférentes aux états financiers consolidés.

ÉTATS CONSOLIDÉS DES RÉSULTATS, DU RÉSULTAT ÉTENDU ET DES BÉNÉFICES NON RÉPARTIS

(non vérifié)

(\$ milliers, sauf données par action et nombre d'actions)	Trimestre terminé le		Neuf mois terminés le	
	30 septembre 2007	30 septembre 2006	30 septembre 2007	30 septembre 2006
Chiffre d'affaires	11 732 \$	13 800 \$	35 849 \$	40 512 \$
Coût des marchandises vendues	10 027	11 536	30 871	33 658
Bénéfice brut	1 705	2 264	4 978	6 854
Charges :				
Frais de vente et d'administration	978	1 039	2 851	3 059
Amortissement des immobilisations	769	607	1 992	1 755
Intérêts	342	290	865	652
Perte (gain) de change	(251)	(35)	(735)	(34)
Autres	20	28	51	31
	1 858	1 929	5 024	5 463
Bénéfice (perte) avant les impôts sur les bénéfices et la part des actionnaires sans contrôle	(153)	335	(46)	1 391
Charge d'impôts	4	287	87	837
Part des actionnaires sans contrôle	–	(36)	–	(71)
Bénéfice (perte) net(te)	(157)	84	(133)	625
Bénéfices non répartis au début de la période	10 558	11 207	10 534	10 666
Bénéfices non répartis à la fin de la période	10 401 \$	11 291 \$	10 401 \$	11 291 \$
Nombre moyen d'actions en circulation				
De base	37 350 002	37 600 002	37 350 002	37 600 002
Dilué	37 350 002	37 600 002	37 350 002	37 637 826
Bénéfice (perte) de base et dilué par action	(0,005)\$	0,003 \$	(0,004)\$	0,017 \$
Bénéfice avant intérêts, taxes, part des actionnaires sans contrôle et amortissement (BAIIA)	958 \$	1 232 \$	2 811 \$	3 798 \$
BAIIA de base et dilué par action	0,025 \$	0,033 \$	0,075 \$	0,101 \$

Se reporter aux notes afférentes aux états financiers consolidés.

ÉTATS CONSOLIDÉS DES FLUX DE TRÉSORERIE

(non vérifié)

(\$ milliers)	Trimestre terminé le		Neuf mois terminés le	
	30 septembre 2007	30 septembre 2006	30 septembre 2007	30 septembre 2006
Flux de trésorerie liés aux activités d'exploitation :				
Bénéfice (perte) net(te)	(157)\$	84 \$	(133)\$	625 \$
Ajustements pour tenir compte de ce qui suit :				
Amortissement des immobilisations	769	607	1 992	1 755
Impôts futurs	(77)	–	67	–
Devises	(353)	(11)	(859)	(77)
Variation de la juste valeur des instruments dérivés	69	49	29	49
Part des actionnaires sans contrôle	–	(36)	–	(71)
Encaisse avant la variation nette des éléments hors caisse du fonds de roulement lié à l'exploitation	251	693	1 096	2 281
Variation nette des éléments hors caisse du fonds de roulement lié à l'exploitation	2 961	(1 159)	956	(724)
	3 212	(466)	2 052	1 557
Flux de trésorerie liés aux activités de financement :				
(Diminution) augmentation de la dette bancaire	(3 442)	(2 315)	(496)	416
Émission de la dette à long terme	2 000	4 823	3 000	6 067
Remboursement de la dette à long terme	(916)	(655)	(2 804)	(1 892)
Remboursement d'obligations aux termes d'un contrat de location-acquisition	(29)	(20)	(71)	(20)
Émission de capital-actions par une filiale en propriété non exclusive	–	–	–	100
	(2 387)	1 833	(371)	4 671
Flux de trésorerie liés aux activités d'investissement :				
Acquisition d'immobilisations	(129)	(1 367)	(976)	(8 281)
Augmentation des dépôts sur immobilisations	–	–	–	–
	(129)	(1 367)	(976)	(8 281)
Incidence de la fluctuation des taux de change sur l'encaisse	(4)	–	(13)	(50)
Augmentation (diminution) de l'encaisse, montant net	692	–	692	(2 103)
Encaisse au début de la période	–	–	–	2 103
Encaisse à la fin de la période	692 \$	– \$	692 \$	– \$
Informations supplémentaires sur les flux de trésorerie :				
Intérêts payés	264 \$	236 \$	828 \$	568 \$
Impôts sur les bénéfices payés	–	1 073	346	1 708
Acquisition d'immobilisations incluses dans les crédettes	352	666	352	666
Acquisition d'immobilisations au moyen de l'émission d'obligations aux termes d'un contrat de location-acquisition	–	367	–	367
Conversion des dépôts sur immobilisations en acquisitions d'immobilisations	–	551	–	254

Se reporter aux notes afférentes aux états financiers consolidés.

1. Principales conventions comptables :

Les états financiers consolidés intermédiaires non vérifiés ont été préparés conformément aux principes comptables généralement reconnus (« PCGR ») au Canada. Outre les modifications de conventions comptables indiquées à la note 2, les conventions comptables pour ces états financiers sont les mêmes que celles énoncées à la note 1 des états financiers consolidés annuels vérifiés pour l'année terminée le 31 décembre 2006.

Ces états financiers consolidés intermédiaires ne comprennent pas toutes les informations figurant dans les états financiers consolidés annuels vérifiés de la société, par conséquent, ils doivent être lus en parallèle avec les états financiers consolidés annuels vérifiés pour l'année terminée le 31 décembre 2006.

Ces états financiers consolidés intermédiaires comprennent les comptes de la société et ceux de ses filiales en propriété exclusive, Canslit inc. et Imaflex USA, inc.

De plus, ces états financiers consolidés intermédiaires non vérifiés n'ont été pas examinés par KPMG s.r.l./S.E.N.C.R.L., les vérificateurs de la société.

2. Modifications des conventions comptables :

Le 1^{er} janvier 2007, la société a adopté les recommandations de l'Institut Canadien des Comptables Agréés (« ICCA »), soit le chapitre 1530, Résultat étendu, le chapitre 3251, Capitaux propres, le chapitre 3855, Instruments financiers – Comptabilisation et évaluation et le chapitre 3861, Instruments financiers – Informations à fournir et présentation. Ces nouveaux chapitres, qui s'appliquent pour les exercices ouverts à compter du 1^{er} octobre 2006, fournissent des exigences compréhensives pour la comptabilisation et évaluation des instruments financiers. De plus, le chapitre 1530 établit des normes de comptabilisation et de présentation du résultat étendu. Le résultat étendu est défini comme étant la variation des capitaux propres découlant d'opérations et d'autres événements non liés aux propriétaires. Les autres éléments du résultat étendu se rapportent à des items constatés dans le résultat étendu, conformément aux principes comptables généralement reconnus, mais qui sont exclus du résultat net.

Aux termes de ces normes, tous les instruments financiers sont classés dans une des cinq catégories suivantes : placements détenus à des fins de transaction et placements détenus jusqu'à leur échéance, actifs financiers disponibles à la vente, prêts et créances et autres passifs financiers. Tous les instruments financiers, incluant les dérivés, sont inclus sur le bilan consolidé et sont évalués à leur juste valeur, avec l'exception des prêts et créances, des placements détenus jusqu'à leur échéance et autres passifs financiers, qui sont évalués au coût après amortissement. L'évaluation ultérieure et la comptabilisation de la variation de la valeur des instruments financiers dépendent de leur classement initial. Les placements financiers détenus à des fins de transaction sont évalués à leur juste valeur et tous les gains ou les pertes sont compris dans le résultat net, dans la période où ils surgissent. Les instruments financiers disponibles à la vente sont évalués à leur juste valeur avec les gains ou les pertes de réévaluation constatés dans les autres éléments du résultat étendu jusqu'à ce que l'actif ou le passif soit sorti du bilan.

Comme résultat de l'adoption de ces nouvelles recommandations, la société classe ses espèces comme disponibles à la vente. Les débiteurs sont classés dans prêts et créances. Les créditeurs et charges à payer, la dette bancaire, la dette à long terme, incluant l'intérêt exigible, et les obligations aux termes d'un contrat de location-acquisition sont classés dans les autres passifs financiers, qui sont évalués au coût après amortissement. La société a évalué tous les instruments financiers dérivés et les instruments dérivés intégrés à leur juste valeur et n'emploie pas la comptabilité de couverture.

L'adoption de ces nouvelles recommandations n'a pas eu un impact sur les bénéfices non repartis au début de l'exercice ou sur la mesure des actifs ou des passifs de la société au 1^{er} janvier 2007.

NOTES AFFÉRENTES AUX ÉTATS FINANCIERS CONSOLIDÉS

Pour les trois et neuf mois terminés le 30 septembre 2007 et 2006 (non vérifiés) (*s u i t e*)

3. Éventualités :

Dans le cours normal de ses activités, la société a été nommée partie défenderesse dans divers recours portant sur l'utilisation de ses produits par les utilisateurs ultimes. Même s'il est impossible à l'heure actuelle d'estimer l'issue de ces poursuites, la société ne prévoit pas subir de perte importante, ni engager des charges en sus des montants qu'elle a déjà imputés à ses résultats. Tout écart entre les montants réglés et ceux inscrits sera porté aux résultats de l'exercice au cours duquel aura lieu le règlement.

4. Chiffres correspondants :

Certains chiffres des périodes précédentes ont été reclassifiés afin de rendre leur présentation conforme à celle adoptée au cours de la période.